

# ADVENT



**IT**

## MANUALE D'ISTRUZIONI U-STORAGE

ADVUF7010A128

ADVUF7010A256

ADVUF7010A512

## Introduzione

Grazie per aver scelto questo dispositivo di archiviazione U-Storage. Questo manuale fornisce informazioni utili per l'utilizzo del software applicativo del dispositivo.

## Precauzioni di Sicurezza

Seguire attentamente le precauzioni di sicurezza prima di procedere all'uso del dispositivo. Assicurarsi di utilizzare il dispositivo in modo corretto secondo le procedure descritte all'interno di questo manuale.



**Avvertenza:** Questo simbolo indica comportamenti che possono provocare gravi lesioni o danneggiare il dispositivo, qualora ignorati o seguiti non correttamente.

---

## Avvertenze

- Non tentare di smontare o alterare nessuna parte del dispositivo che non sia descritta nel manuale.
- Non lasciare che il dispositivo entri in contatto con acqua o altri liquidi. Qualora acqua o altri liquidi dovessero penetrare all'interno, scollegare immediatamente il dispositivo dal computer. L'uso continuo del dispositivo potrebbe causare incendio o scosse elettriche. Consultare il distributore o il più vicino centro assistenza.
- Per evitare rischi di scosse elettriche, non effettuare le operazioni di collegamento e scollegamento con le mani bagnate.
- Non collocare il dispositivo vicino a fonti di calore o esporlo alla luce diretta di fiamme o fuoco.
- Non posizionare mai il dispositivo in prossimità di apparecchi che generano campi elettromagnetici. L'esposizione a forti campi elettromagnetici potrebbe causare malfunzionamenti o corruzione dei dati.

## Requisiti di sistema

Il dispositivo necessita, ai fini del corretto funzionamento, di alcuni requisiti minimi di tipo software e hardware.

- Modello del computer    IBM PC/AT Compatibile, Power Macintosh, PowerBook, iMAC o iBook
- Sistema operativo        Windows 98 Seconda Edizione, Windows Millennium (Windows ME), Windows 2000, Windows XP, Windows 2003 Server, Linux 2.4 o superiore, Mac OS 9.0 o superiore
- Interfaccia                USB
- Memoria disco fisso      Non meno di 3 MB
  - Windows 98 SE non è in grado di supportare i driver predefiniti dei dispositivi di archiviazione di massa. L'utente dovrà installare il driver di dotazione inviato con il dispositivo.
  - Il software di applicazione funziona solo su Microsoft Windows 2000/XP.
  - In ogni caso, Le funzioni di base del dispositivo U-Storage possono essere supportate da tutti i sistemi operativi sopra elencati.

## Funzioni di base

### 1. Plug and Play



Quando il dispositivo viene collegato alla porta USB del computer, nella finestra di gestione del file sarà visibile un'icona di "Disco Rimovibile". Nei sistemi **Macintosh**, dopo aver collegato il dispositivo U-Storage alla porta USB, è possibile vedere l'icona sul "Desktop".

Nei sistemi **Linux** OS, è possibile montare il dispositivo seguendo le istruzioni sotto riportate:

- Eseguire `cd/etc/sysconfig/ (cat/etc/sysconfig/hwconf | more)`
- Controllare l'informazione sul dispositivo in `hwconf`, prendere nota punto d'installazione.
- Creare una directory in `/mnt` (es: `mkdir /mnt/usbHD`)
- Quindi, eseguire `mount /dev/sdal/mnt/usbHD` ( qualora il punto d'installazione fosse `.dev/sda`)

### 2. Lettura e Scrittura

E' possibile ripristinare o archiviare file nel dispositivo come se fosse un hard disk (disco fisso). L'operazione di lettura/scrittura del dispositivo è la stessa di un qualsiasi altro tipo di hard disk.

### 3. Scollegamento

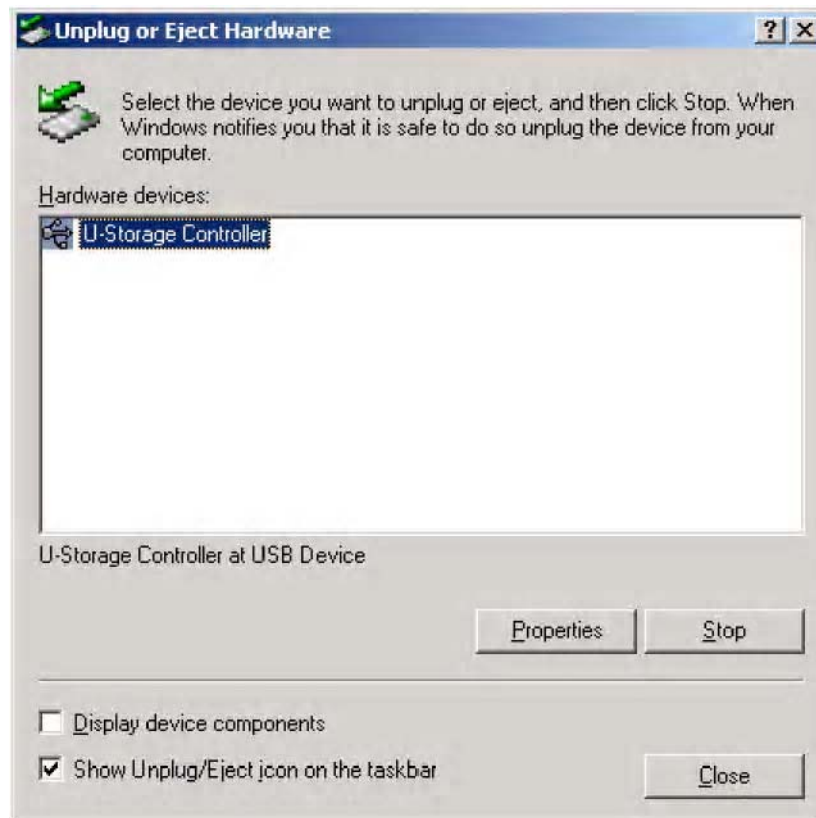
Per ridurre al minimo il rischio di perdita di dati su Windows ME e 2000, seguire attentamente la seguente procedura di rimozione sicura del dispositivo. L'icona relativa alla rimozione sicura del dispositivo si trova nell'area di notifica del computer.



Fare doppio clic sull'icona "rimozione sicura"; a questo punto apparirà la finestra di "Scollegamento o Rimozione dell'Hardware". A questo punto, selezionare il dispositivo che si vuole scollegare. Quindi fare un clic sul tasto [Stop]. Dopodichè, è possibile scollegare fisicamente il dispositivo dalla porta USB del computer.



**Avvertenza:** Prima di procedere alla rimozione del dispositivo U-Storage, assicurarsi che il LED non sia lampeggiante. Qualora il LED lampeggiasse rapidamente, significa che è in atto una comunicazione tra il computer host ed il dispositivo U-Storage. Non rimuovere il dispositivo U-Storage in questo momento. In caso contrario, potrebbero verificarsi danni ai dati o addirittura al dispositivo stesso.



**Avvertenza:** Qualora la procedura di rimozione non fosse seguita correttamente sui sistemi operativi Windows ME e Windows 2000 , si potrebbe verificare una perdita di dati causata dal problema “scrittura cache”.

Sui sistemi operativi Macintosh, è possibile trascinare l’icona del disco rimovibile nel cestino.

Questa operazione lancia la funzione di “Espulsione”.

Sul sistema operativo Linux, per scollegare il dispositivo seguire attentamente la procedura “scollegamento” .

## Tipo di partizione

Con il software applicativo U-Storage, è possibile proteggere il dispositivo tramite l'immissione di una password e suddividere il dispositivo stesso in Aree "Pubblica" e "di Sicurezza".

1. Area Pubblica In quest'area non sussiste protezione con password. In quest'area è possibile effettuare qualsiasi funzione di base descritta nella sezione "Funzioni di Base".
2. Area di Sicurezza Non è possibile accedere a quest'area senza l'impostazione di sicurezza. Una volta inserita, il dispositivo passerà da "Area Pubblica" a "Area di Sicurezza". Dopo l'avvenuto passaggio, in quest'area sarà possibile effettuare qualsiasi funzione di base descritta nella sezione "Funzioni di Base".

☞ E' possibile vedere contemporaneamente sia l'"Area Pubblica" che l'"Area di Sicurezza" nello stesso numero di unità logica disco (Drive).

Nel dispositivo U-Storage è possibile dividere l'area di archiviazione del dispositivo stesso in una qualsiasi delle seguenti:

### **1. Solo Area Pubblica (Partizione Singola)**

Rendere l'intero dispositivo accessibile da parte di tutti.

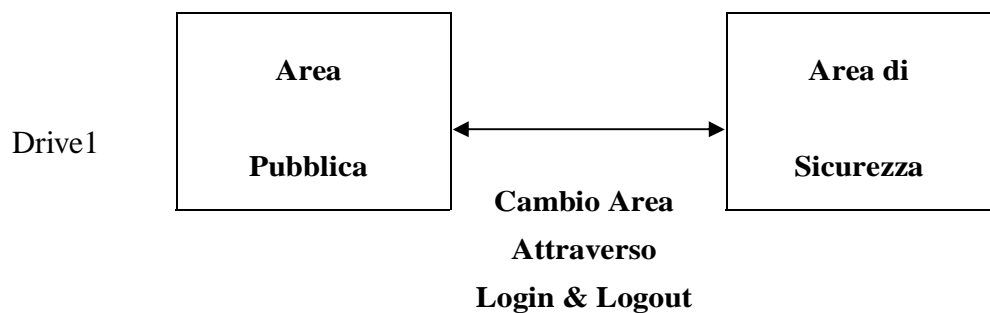
### **2. Solo Area Pubblica o Area di Sicurezza (Partizione Singola)**

Permette di suddividere il dispositivo in due aree di un Drive: Area Pubblica e Area di Sicurezza. E' possibile accedere all'Area di Sicurezza solo tramite una password corretta.

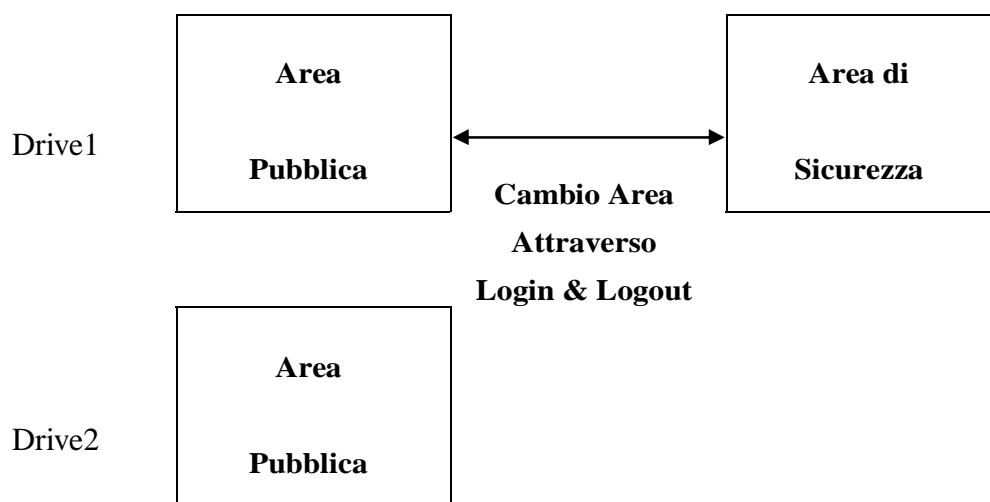
### **3. Due Pubbliche e un' Area di Sicurezza (Partizione Doppia)**

Permette di suddividere il dispositivo in due aree di due Drive: Area Pubblica e Area di Sicurezza nel Drive1, e Area Pubblica nel Drive2.

Fare riferimento alla figura sotto riportata.



Questa figura illustra le operazioni dettagliate di un Drive singolo.



Questa figura illustra le operazioni dettagliate di un Drive multiplo.

Tipo	Funzione	Sicurezza	Solo lettura	Password	Numero unità Disco Logico	Lettere Disco in OS
<b>Solo Area Pubblica</b>		No	No	No	1 (Drive1)	1
<b>Un'Area Pubblica e Di Sicurezza (Partizione Singola)</b>		Si	No	Si	1 (Drive1)	1
<b>Due Aree Pubbliche e un'Area di Sicurezza (Partizione doppia)</b>		Si	No	Si	2 (Drive1&2)	2

Questa tabella descrive le funzioni relativi ai tre tipi di partizione.



## Utilizzo del Software U-Storage sulla Piattaforma Windows

### Installazione del driver USB:

- Sui sistemi Windows 98 SE, dopo aver installato il driver è necessario scollegare e ricollegare il dispositivo U-Storage.

Nei sistemi Windows NT, per poter utilizzare questo programma gli utenti dovranno entrare in Amministratore.

### Utilizzo del dispositivo U-Storage per la prima volta

Il programma U-Storage.exe si trova all'interno del dispositivo U-Storage e la cartella del "Software" del CD del driver.



**Avvertenza** Il programma U-Storage.exe può gestire solo un dispositivo per volta. In caso contrario, non effettuerebbe correttamente la funzione o potrebbe causare una possibile perdita di dati.



La posizione predefinita del dispositivo è quella di non-sicurezza. Quindi, la funzione di "Creazione della partizione" si attiverà solo in sede di primo avvio di questo software.

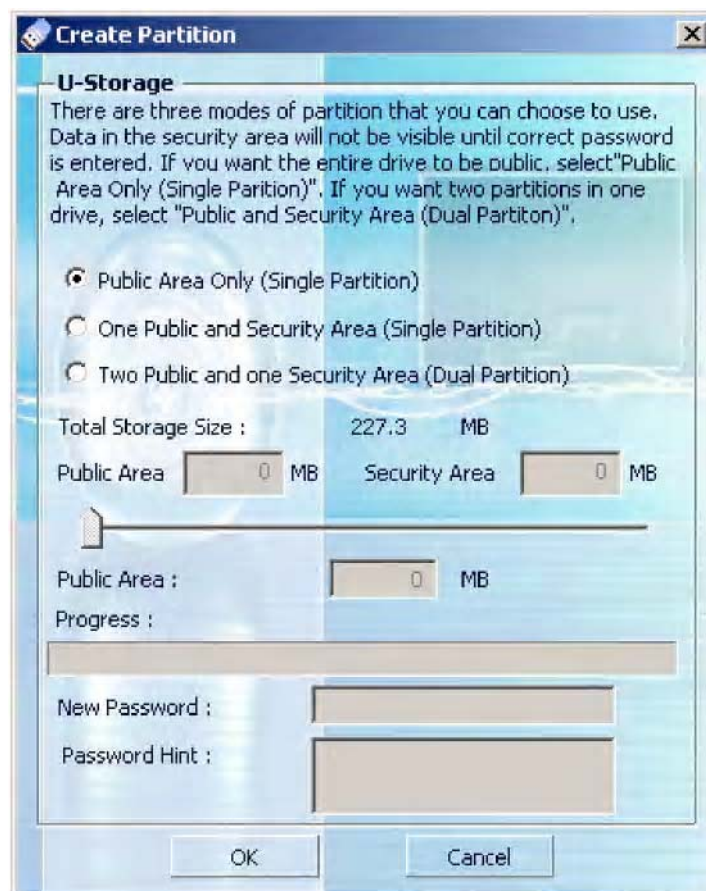
### U-Storage – Creazione Partizione:

E' possibile effettuare la funzione "Creazione della partizione".

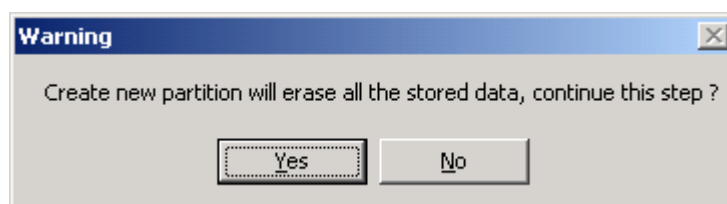


**Avvertenza** La funzione "Creazione della Partizione" cancellerà tutti i dati contenuti nel dispositivo. L'azione è irreversibile. Se fosse necessario, effettuare un'operazione di backup prima di utilizzare la funzione. Inoltre, è necessario chiudere tutti i programmi attivi e le finestre aperte sullo schermo del computer.

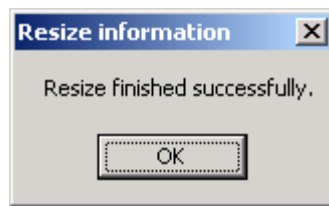
1. Fare clic sul pulsante “Creazione della partizione” nella finestra di gestione del dispositivo.  
Apparirà la seguente finestra di “Creazione della partizione”.



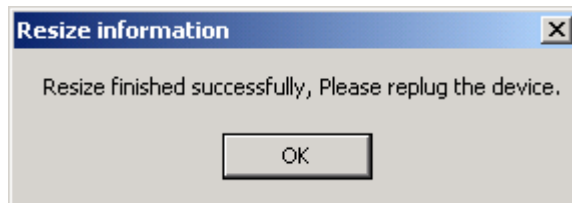
2. Selezionare il tipo di partizione desiderata.
3. Qualora sia necessario selezionare “Un’Area Pubblica e un’Area di Sicurezza (Partizione Singola)” o “Due Aree Pubbliche e Un’Area di Sicurezza (Partizione Doppia)”, per poter accedere all’area di Sicurezza, l’utente dovrà inserire la password nella finestra “Nuova Password”. La lunghezza massima della password è di 8 caratteri. E’ possibile inserire anche un suggerimento nella finestra “Suggerimento Password”. Questo suggerimento verrà visualizzato quando si effettua un clic sul pulsante “SUGGERIMENTO” nella finestra “Login”. La lunghezza massima del suggerimento è di 32 caratteri. Dopo aver terminato la regolazione, fare clic sul tasto [OK]. Apparirà una finestra di “Conferma”.



4. Al termine del ridimensionamento, apparirà il seguente messaggio.



Quando il seguente messaggio appare sullo schermo, ricollegare il dispositivo.



5. Al termine della “Creazione della Partizione” il programma “U-Storage.exe” verrà copiato automaticamente nell’”Area Pubblica(Drive1)”.

## Login dell'Area di Sicurezza:

Qualora l'utente suddividesse il dispositivo in sicurezza, sarebbe necessario eseguire la seguente funzione "Login" per accedere all'Area di Sicurezza.



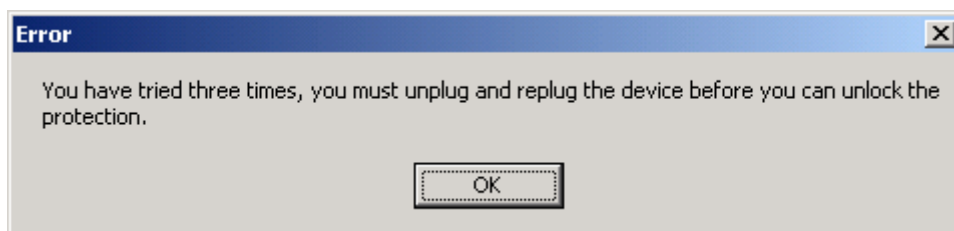
**Avvertenza** Qualora venissero effettuate operazioni di Login e Logout con il dispositivo, assicurarsi che non sussistano applicazioni o programmi aperti nel dispositivo stesso. In caso contrario, si potrebbero verificare perdite di dati o danni.

1. Inserire la password nel campo "Password".

- E' possibile creare il suggerimento della password nelle funzioni di "Creazione della Partizione" o "Gestione della Password". Dopo aver creato il suggerimento password, fare clic sul pulsante "Suggerimento" nel campo "Login" in modo da creare un aiuto nel suggerimento della password. Il suggerimento verrà visualizzato per tre secondi.



- L'utente ha a disposizione tre tentativi di inserimento di password. Dopo questi tre tentativi, verrà visualizzato il seguente messaggio. E sarà necessario quindi scollegare e collegare il dispositivo in modo da poter effettuare le altre operazioni.



2. Fare clic sul pulsante [OK].

### Logout della Zona Dati Sicurezza:

Questa operazione si può effettuare in tre diversi modi:

1. Fare clic con il tasto destro del mouse e selezionare U-Storage nella finestra di notifica, e selezionare “logout” per uscire dall’area di sicurezza dopo aver visualizzato la finestra seguente.



**Avvertenza** Qualora venissero effettuate operazioni di Login e Logout con il dispositivo, assicurarsi che non sussistano applicazioni o documenti aperti nel dispositivo stesso. In caso contrario, si potrebbero verificare perdite di dati o danni.



2. Fare clic con il tasto destro del mouse e selezionare Logout o Esci.



3. Fare doppio clic sull'icona U-Storage nella finestra di notifica.



### **Gestione della Password:**

L'utente può cambiare la password ed inserire il suggerimento password selezionando la funzione "Gestione della Password" nella finestra principale del dispositivo U-Storage. E' possibile selezionare questa opzione solo dopo aver attivato l'area di sicurezza.

A screenshot of the 'Manage Password' dialog box. The title bar says 'Manage Password'. Inside, there's a section titled 'U-Storage' with the text: 'This will be your administrative password. To change the password enter the old password and enter a new password and then confirm.' Below this text are four input fields: 'Old Password :', 'New Password :', 'Confirm New Password :', and 'Password Hint :'. At the bottom are 'OK' and 'Cancel' buttons.

1. Inserire la password attuale nel campo "Vecchia Password".
2. Quindi, inserire la nuova password e confermarla nei campi "Nuova Password" e "Conferma Nuova Password". La lunghezza massima della password è di 8 caratteri.
3. E' possibile inserire un suggerimento della nuova password nella finestra "Suggerimento Password". Questo suggerimento verrà visualizzato quando si effettua un clic sul pulsante "SUGGERIMENTO" nella finestra "Login".

## **Domande frequenti**

**E' necessario formattare la periferica prima di utilizzarla per la prima volta?**

No, il dispositivo è già stato preformattato.

**Perché non è possibile scrivere i dati nell'area pubblica quando l'area di sicurezza è attivata?**

L'area pubblica verrà regolata in modalità sola-lettura quando l'area di sicurezza è attivata. Lo scopo è quello di prevenire che la funzione di sicurezza sia cancellata accidentalmente.

**Perché la seconda partizione non viene visualizzata in Windows 2000?**

Dal momento che il pacchetto originale di Windows 2000 non supporta partizioni multiple, è necessario aggiornare il servizio OS con il service pack 3 o superiore.

## **Riconoscimenti di Marchio**

- IBM è un marchio registrato di International Business Machines Corporation.
- iBook e iMac sono marchi appartenenti a Apple Computer, Inc.
- Macintosh, PowerBook, Power Macintosh sono marchi appartenenti a Apple Computer, Inc.
- Microsoft, Windows, Windows 98, Windows ME, Windows 2000, Windows XP, e Windows 2003 Server sono marchi registrati di Microsoft Corporation negli USA e/o altri paesi.
- Altri nomi e prodotti non riportati potrebbero essere marchi registrati dei rispettivi proprietari.



■ Il presente simbolo riportato sul prodotto segnala la necessità di smaltire componenti elettrici o elettronici separatamente dai rifiuti domestici. Nell'Unione Europea sono disponibili sistemi per la raccolta differenziata. Per ulteriori informazioni, contattare le autorità locali o il proprio rivenditore di fiducia presso il quale si è acquistato il prodotto.